



АДМИНИСТРАЦИЯ ГОРОДА ПЕРМИ
ДЕПАРТАМЕНТ ЗЕМЕЛЬНЫХ ОТНОШЕНИЙ

РЕШЕНИЕ

о размещении объектов № 923 от 09.07.2018

г. Пермь, ул. Сибирская, 15

Департамент земельных отношений администрации города Перми в соответствии с пунктом 3 статьи 39.36 Земельного кодекса Российской Федерации, Положением о порядке и условиях размещения объектов на землях или земельных участках, находящихся в государственной или муниципальной собственности, на территории Пермского края без предоставления земельных участков и установления сервитутов, утвержденным постановлением Правительства Пермского края от 22.07.2015 № 478-п

разрешает ООО «Новогор Прикамье» (ИНН 5902817382, ОГРН 1035900082206, место нахождения: 614065, Пермский край, г. Пермь, ул. Связева, 35)

размещение объекта: размещение разгрузочного коллектора № 19 d-600 мм от точки подключения объекта (поз. 1.1 и 4.1) в жилом кв. 272 (Красные Казармы) до коллектора d-800 мм у дома № 32 по ул. Рабоче-Крестьянской

способ размещения объекта: подземный

на землях: государственная собственность на которые не разграничена

на срок: 11 месяцев

местоположение: г. Пермь, Свердловский район.

Территория, согласно схеме, расположена в зонах с особыми условиями использования территорий: охранный зона объектов электросетевого хозяйства, приаэродромная территория аэродрома аэропорта Большое Савино.

ООО «Новогор Прикамье»:

1. Соблюдать правила охраны электрических сетей, установленные постановлением Правительства Российской Федерации от 24.02.2009 № 160 «О порядке установления охранных зон объектов электросетевого хозяйства и особых условий использования земельных участков, расположенных в границах таких зон».

2. Соблюдать правила охранных зон воздушного пространства, установленные постановлением Правительства Российской Федерации от 11.03.2010 № 138 «Об утверждении Федеральных правил использования воздушного пространства Российской Федерации».

3. В соответствии с пунктом 7(2) Положения о порядке и условиях размещения объектов на землях или земельных участках, находящихся в государственной или муниципальной собственности, на территории Пермского края без предоставления земельных участков и установления сервитутов, утвержденного постановлением Правительства Пермского края от 22.07.2015 № 478-п, представить в департамент земельных отношений администрации города Перми в течении 1 месяца с момента размещения объектов материалы

контрольной геодезической съемки размещенных объектов на бумажном и электронном носителях на безвозмездной основе.

В соответствии со статьей 20¹ Закона Пермского края от 14.09.2011 № 805-ПК «О градостроительной деятельности в Пермском крае» ООО «Новогор Прикамье»:

1. Не позднее, чем за 10 рабочих дней до начала строительства и реконструкции безвозмездно передать в департамент градостроительства и архитектуры администрации города Перми один экземпляр копий разделов проектной документации, предусмотренных пунктом 1 части 12 статьи 48 Градостроительного кодекса Российской Федерации.

2. В течение 10 рабочих дней после окончания работ по строительству, реконструкции безвозмездно передать в департамент градостроительства и архитектуры администрации города Перми схему, отображающую расположение объекта и сетей инженерно-технического обеспечения, подписанную ООО «Новогор Прикамье».

Приложение:

Схема предполагаемых к использованию земель или части земельного участка с координатами поворотных точек границы земельного участка (на 1 л. в 1 экз.).

И.о. заместителя начальника отдела
предоставления земельных участков



Н.Н. Борцова

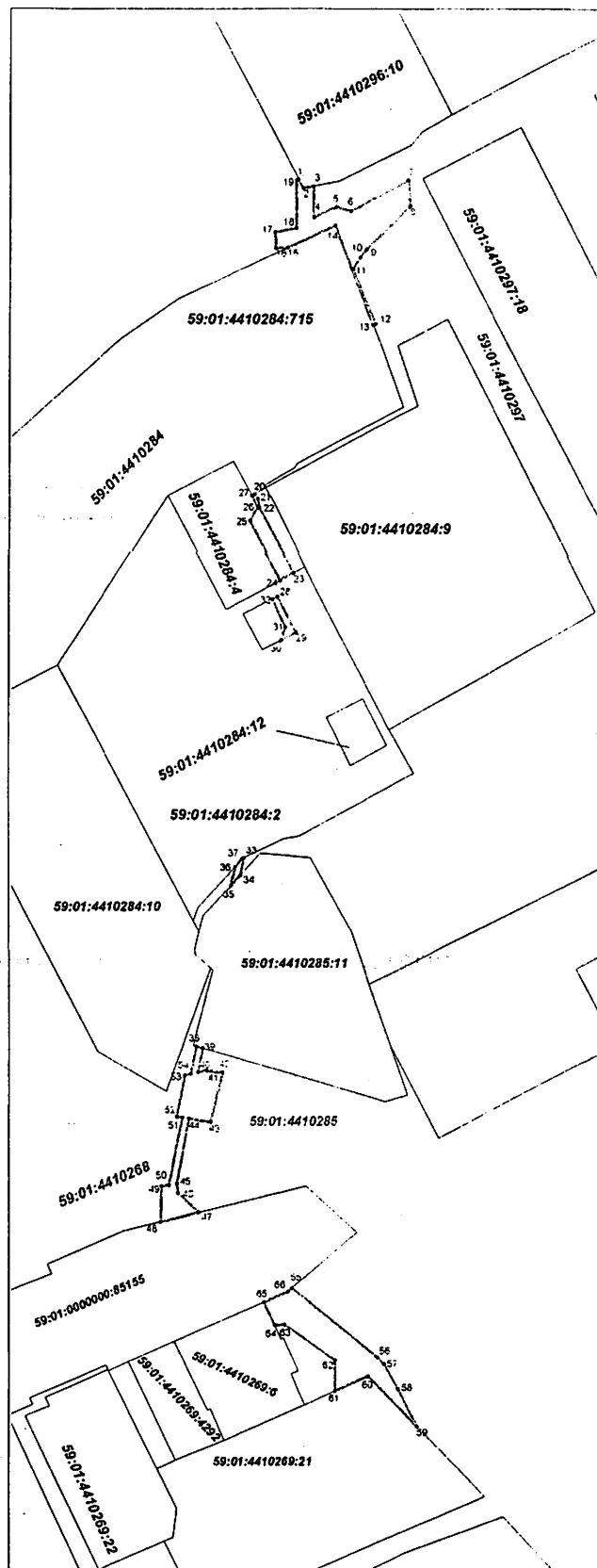
Схема предполагаемых к использованию земель или части земельного участка

Объект: Реконструкция разгрузочного коллектора №19 d=800 мм от точки подключения объекта (поз. 1.1 и 4.1) в жилом кв. 272 (Красные Казармы) до коллектора d=800 мм у дома №32 по ул. Рабоче-Крестьянская;
Местоположение: г. Пермь, Свердловский район
Площадь земель: 1204 кв.м.
Категория земель: земли населенных пунктов.
Вид разрешенного использования:

Каталог координат в м
Система координат МСК-59

№	X	Y
1	518854,892	2233747,031
2	518852,480	2233748,370
3	518853,029	2233751,289
4	518843,892	2233751,466
5	518847,076	2233757,992
6	518845,779	2233762,234
7	518854,884	2233778,710
8	518847,268	2233779,270
9	518834,804	2233766,857
10	518832,813	2233765,047
11	518829,338	2233762,831
12	518813,387	2233789,489
13	518813,133	2233788,837
14	518841,690	2233757,690
15	518835,354	2233743,972
16	518835,347	2233740,528
17	518839,842	2233740,357
18	518841,003	2233746,507
19	518854,734	2233746,450
20	518763,893	2233734,536
21	518762,622	2233735,378
22	518760,069	2233735,912
23	518741,288	2233746,118
24	518738,186	2233742,233
25	518756,270	2233733,230
26	518760,180	2233735,460
27	518763,480	2233733,690
28	518734,480	2233741,410
29	518724,100	2233746,780
30	518721,828	2233742,390
31	518725,556	2233743,727
32	518733,740	2233739,997
33	518658,077	2233731,833
34	518654,028	2233730,882
35	518651,072	2233727,853
36	518658,405	2233729,180
37	518658,796	2233731,353
38	518604,314	2233717,863
39	518603,788	2233718,647
40	518596,824	2233718,282
41	518597,347	2233720,706
42	518596,801	2233725,372
43	518582,447	2233721,959
44	518583,497	2233716,670
45	518584,766	2233712,187
46	518582,087	2233712,562
47	518558,557	2233718,511
48	518553,930	2233707,527
49	518584,136	2233707,983
50	518584,447	2233709,902
51	518583,788	2233713,768
52	518584,038	2233712,251
53	518595,856	2233714,527
54	518596,304	2233716,264
55	518534,895	2233745,559
56	518514,583	2233770,333
57	518512,600	2233772,273
58	518505,269	2233776,326
59	518494,497	2233781,783
60	518509,240	2233767,640
61	518504,806	2233758,001
62	518513,858	2233758,084
63	518524,094	2233743,309
64	518523,871	2233740,471
65	518530,700	2233737,370
66	518533,720	2233744,170

Описание границ смежных землепользователей
от 1 точки до 3 точки - земельный участок с кадастровым номером 59:01:4410296:10;
от 3 точки до 13 точки - муниципальные земли;
от 13 точки до 15 точки - земельный участок с кадастровым номером 59:01:4410284:715;
от 15 точки до 1 точки - муниципальные земли;
от 20 точки до 24 точки - муниципальные земли;
от 24 точки до 27 точки - земельный участок с кадастровым номером 59:01:4410284:4;
от 27 точки до 20 точки - земельный участок с кадастровым номером 59:01:4410284:715;
от 28 точки до 30 точки - земельный участок с кадастровым номером 59:01:4410284:2;
от 30 точки до 32 точки - муниципальные земли;
от 32 точки до 28 точки - земельный участок с кадастровым номером 59:01:4410284:2;
от 33 точки до 34 точки - муниципальные земли;
от 34 точки до 35 точки - земельный участок с кадастровым номером 59:01:4410285:11;
от 35 точки до 33 точки - муниципальные земли;
от 38 точки до 39 точки - земельный участок с кадастровым номером 59:01:4410285:11;
от 39 точки до 47 точки - муниципальные земли;
от 47 точки до 48 точки - земельный участок с кадастровым номером 59:01:0000000:85155;
от 48 точки до 38 точки - муниципальные земли;
от 55 точки до 59 точки - муниципальные земли;
от 59 точки до 61 точки - земельный участок с кадастровым номером 59:01:4410269:21;
от 61 точки до 64 точки - муниципальные земли;
от 64 точки до 65 точки - земельный участок с кадастровым номером 59:01:4410289:8;
от 65 точки до 55 точки - земельный участок с кадастровым номером 59:01:0000000:85155;



Масштаб 1:1000

Заявитель: И.И.И.И.И.
(подпись, расшивка подписи)
МП (для юридических лиц и индивидуальных предпринимателей)
Верно

Условные обозначения

- граница земель, предполагаемых к использованию
- граница кадастрового квартала
- граница смежного земельного участка
- 59.32.3480016.14 — кадастровый номер земельного участка
- 59:01:2012510 — кадастровый номер кадастрового квартала
- характерная точка границы, сведения о которой позволяют однозначно определить ее положение на местности